

Ársskýrsla 2023

FRAMVEGIS

● ● ● ● Miðstöð símenntunar



Ársskýrsla 2023

@ Framvegis miðstöð símenntunar
Ábyrgðamaður Vigdís Þyri Ásmundsdóttir

Borgartún 20
105 Reykjavík

Sími 581 1900
Netfang framvegis@framvegis.is
Veffang www.framvegis.is

Efnisyfirlit

Ávarp stjórnarformanns	2
Inngangur framkvæmdastjóra	4
Stjórn Framvegis og skipurit	9
Fræðslustarfið 2023	11
Námskeið fyrir sjúkraliða	12
Námskeið	15
Gott að vita - fyrirlestrar og námskeiðaröð Sameykis	17
Námsleiðir framhaldsfræðslunnar	19
Náms- og starfsráðgjöf	23
Raunfærnimat	24
Árangursrík framþróun	27
Ársreikningur 2023	30

Ávarp stjórnarformanns



Árið hefur sannarlega verið uppfyllt af spennandi verkefnum þegar kemur að framhaldsfræðslu. Verkefni spretta upp í tengslum við örar samfélagsbreytingar og vaxandi þörf fyrir vinnandi hendur á íslenskum vinnumarkaði. Innflytjendur koma langflestir til Íslands vegna ákalls okkar eftir vinnuafli en við stöndum frammi fyrir þeirri staðreynd að á árinu 2023 var 23% af starfsfólki á íslenskum vinnumarkaði fólk af erlendum uppruna. Samkvæmt tölum frá Hagstofu Íslands hefur hlutfall starfandi innflytjenda á íslenskum vinnumarkaði meira en fjórfaldast á árunum 2003 til 2023, úr 5,1% allra í vinnu í 23,0%. Fram kemur í Grænbók í málefnum innflytjenda og flóttafólks að aukning innflytjenda sem hlutfall af starfandi á Íslandi hefur verið ein sú mesta í löndum OECD á milli árána 2011 og 2021 þegar hlutfallið fór úr því að vera 10,7% í að vera 20,1% árið 2021. Þetta felur í sér gríðarlegar áskoranir og nú þurfa allir að leggjast á eitt við að skapa hvetjandi málumhverfi í samfélaginu þar sem inngilding er normið og fjölbreytnin fær að dafna. Framvegis hefur svo sannarlega tekist á við þessa áskorun og tók á nýliðnu ári, líkt og fyrri ár, á móti fjölda nemenda sem tala meðal annars arabísku, litháísku, spænsku, ensku, úkraínsku og pólsku. Þessir nemendur hafa óskað eftir að koma á íslenskunámskeið hjá Framvegis því þeim hefur líkað vel við miðstöðina og því hefur Framvegis nú stigið það skref að bjóða í fyrsta sinn upp á íslenskunámskeið á árinu 2024 til að svara kalli tímans.

Stjórn og starfsfólk fór í stefnumótunarvinnu á árinu og var ákveðið að þessu sinni að tengja starfsemi Framvegis við heimsmarkmið Sameinuðu þjóðanna. Við völdum saman þrjú kjarnamarkmið Framvegis sem eru Menntun fyrir alla, Aukinn jöfnuður og Jafnrétti kynjanna. Þessi kjarnamarkmið eru góð leiðarljós inn í áframhaldandi vinnu við að móta fræðslu fyrir markhópa Framvegis, þar á meðal innflytjendur en líka þá sem detta út úr formlega skólakerfinu, fólk sem verður að fá annað tækifæri til náms. Ánægjulegt er að sjá að mikil aukning var í eftirspurn eftir náms- og starfsráðgjöf á árinu, en ráðgjöfin er mikilvægur stuðningur við markhóp framhaldsfræðslunnar. Með því að setja okkur mælanleg markmið innan þessara þriggja kjarnamarkmiða vinnum við markvisst að því að vera einn hlekkurinn í keðjunni þegar kemur að því að auka jöfnuð og vinna þar með að því að allir hafi jöfn tækifæri til að elta sína drauma.

Enn ríkir óvissa um framtíð framhaldsfræðslunnar þar sem vinna við grænbók í málefnum framhaldsfræðslu hefur tafist, en grænbók snýst um stöðumat og valkosti og er í raun grunnurinn að því að hægt sé að móta stefnu og er hluti af stefnumótunarferli stjórnvalda. Mikilvægt er að vanda til þessarar vinnu, horfa til reynslunnar sem hefur skapast í framhaldsfræðslugeiranum þegar framtíðarsýnin er mótuð. Það er auðveldara að velja rétta stefnu þegar við vitum hvaðan við erum að koma, þó vissulega séu áskoranirnar aðrar í dag en fyrir 10-20 árum. Er það von mín að vinnan við grænbókina haldi áfram á þessu ári og verði sett í samráðsgátt áður en árið er á enda.

Framvegis miðstöð símenntunar hefur sýnt að hún býr yfir sveigjanleika og lausnamiðaðri hugsun til að bregðast við þörfinni fyrir fræðslu á hverjum tíma. Starfsfólk Framvegis á hrós skilið fyrir seiglu, aðlögunarhæfni og fyrir það að hlúa að forvitninni sem er grunnurinn að því að Framvegis vaxi og dafni. Ég vil fyrir hönd stjórnar þakka starfsfólki

fyrir frábært starf. Starfsfólki og stjórnarfólki þakka ég fyrir ánægjulegt samstarf.

Reykjavík, 22. maí 2024

Jóhanna Þórdórsdóttir
stjórnarformaður Framvegis



Inngangur framkvæmdastjóra



Árið 2023 var í öllum skilningi gott hjá Framvegis, þrátt fyrir kerfjandi aðstæður þá einkenndist starfsemin af þrautsegju og krafti. Traustur og stöðugur rekstur skilaði rekstrarafgangi hjá miðstöðinni sem endurspeglar einstakan metnað í störfum hjá Framvegis. Miðstöðin býr að dugmiklu starfsfólki og framsýnni stjórn sem er lykillinn að þeirri grósku sem er í starfseminni.

Í byrjun árs bauð Framvegis hag- og samstarfsaðilum til veislu af tilefni þess að miðstöðin náði sínu 20. starfsári í miðjum Covid faraldri. Það var ánægjulegt hversu margir sáu sér fært að koma og fagna þessum tímamótum með okkur. Framvegis hefur þróast og breyst á þeim rúmlega tveimur áratugum sem miðstöðin hefur starfað og hefur megin markmið ávallt verið að laga starfsemina að þörfum samfélagsins hverju sinni.

Með breytingum í kjölfar hnattvæðingar, flæðis fólks milli landa og þróunar fjölmeningarsamfélaga, skapast áskoranir sem Ísland stendur frammi fyrir og þarf að leysa. Sífellt fjölbreyttari og fjölþjóðlegri hópar fólks sækja þjónustu hjá Framvegis. Eins og árið á undan þá fór kennsla hjá miðstöðinni fram á sjö tungumálum og reyndi talsvert á menningarnæmi og menningarfærni starfsfólks, leiðbeinenda og námsmanna. Gervigreindin er svo nýjasta umbyltingin sem kallar á heilmikla endurhugsun í fullorðins- og framhaldsfræðslu. Ábyrgð menntunargeirans er að stuðla að því að umbreytingarkraftur tækninýjunganna verði jákvæður og að skapa jöfn tækifæri fyrir öll.

Aðsókn í nám og aðra þjónustu hjá Fram-

vegis var mikil og allt kapp lagt á að mæta mismunandi þörfum markhópa. Markmið okkar var sem fyrr að meta færniþörf einstaklinga og þróa námstækifæri í samvinnu við hina ýmsu samstarfsaðila miðstöðvarinnar. Sérniðin menntunarræði með það að leiðarljósi að efla færni fólks af erlendum uppruna og styðja það inn á íslenskan vinnumarkað voru fyrirferðarmikil í starfseminni. Aðrir hópar fengu sitt pláss en sjúkraliðar voru einstaklega iðnir við að sækja sér símenntun og hafa aldrei fleiri sjúkraliðanámskeið verið haldin hjá miðstöðinni á einu ári.

Raunfærnimat á móti sjúkraliðabraut var sömuleiðis umfangsmikið. Unnið hefur verið að því að efla þetta raunfærnimat og stækka í þeim tilgangi að einstaklingsbundin færni og hæfni njóti sannmælis. Mat á raunfærni til styttingar á námi í formlega skólakerfinu eða í samræmi við hæfniviðmið atvinnulífsins gagnast ekki einungis einstaklingum heldur samfélaginu öllu. Í raunfærnimati liggja nefnilega tækifæri öllum til handa.

Ráðist var í að endurskoða og vinna nýja stefnumótun hjá Framvegis á árinu. Miðstöðin styður við heimsmarkmið Sameinuðu þjóðanna um sjálfbæra þróun sem stefnumótunin tók mið af. Skilgreind voru markmið og aðgerðir til þess að vinna að sjálfbærni starfseminnar. Áherslur grundvallast á því að sjálfbærni sé hluti af okkar kjarnastarfsemi og ákvarðanatöku. Markvisst verður unnið að þeim markmiðum, sem Framvegis hefur sett sér, á komandi árum.

Í burðarliðnum eru fjölmörg spennandi verkefni sem er ætlað að auka á nýbreytni námsframboðsins, auðvelda aðgengi að námi og byggja brýr milli fólks með fjölbreyttan tungumála- og menningarbakgrunn. Gott menntakerfi gegnir lykilhlutverki við uppbyggingu persónulegrar hæfni, tryggja samkeppnishæfni landsins og velsæld. Hlutverk Framhaldsfræðslunnar, sem stundum hefur verið kölluð fimmta menntastöðin, er að bregðast hratt við oft ófyrirsjáanlegum breytingum á vinnumarkaði og samfélagsþróun.

Löggjöf um Framhaldsfræðslu hefur verið í endurskoðun undanfarin misseri. Efla þarf sí- og endurmenntun til þess að tryggja að símenntunarmiðstöðvar séu í stakk búnar að takast á við samfélagsþróunina. Spennandi og krefjandi tímar eru framundan sem Framvegis er vel undirbúið að mæta og takast á við.

Ég vil þakka starfsfólki og stjórn fyrir frábært starfsár.

Reykjavík, 22. maí 2024

Vigdís Þyri Ásmundsdóttir
framkvæmdastjóri Framvegis

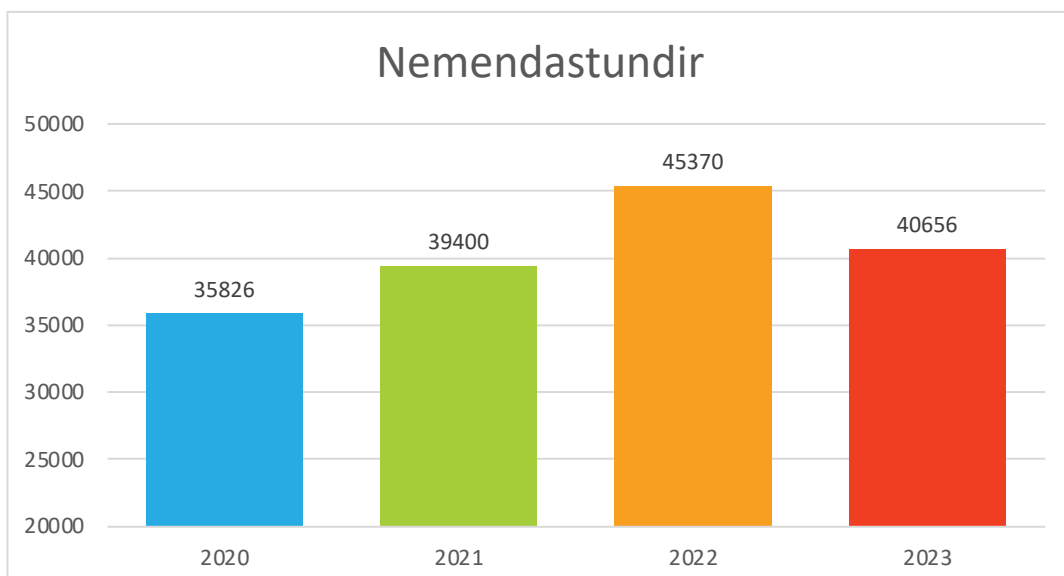
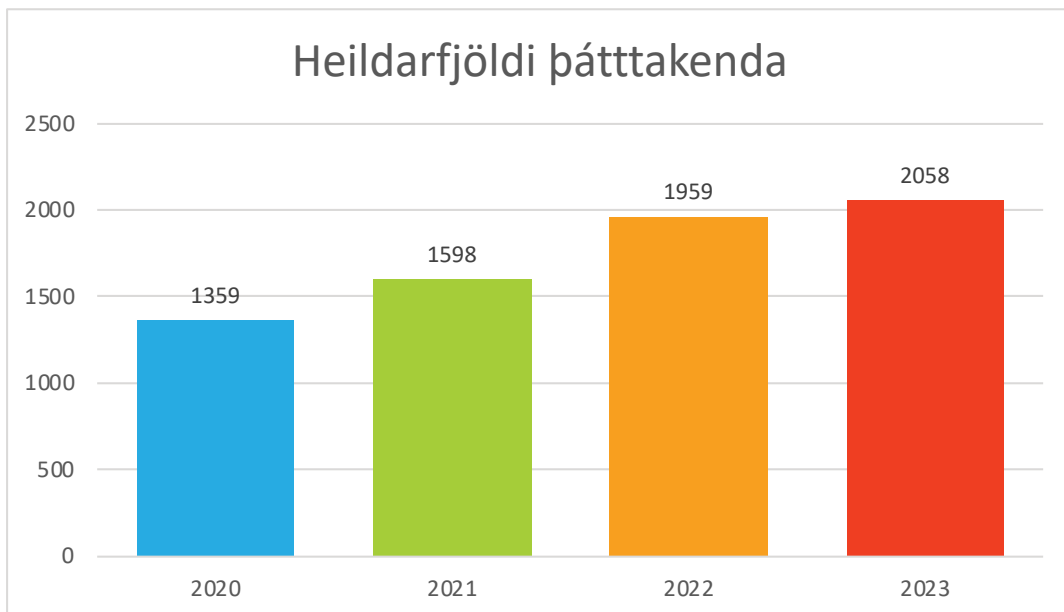
“Menntun snýst ekki eingöngu um það sem augað mælir, heldur það sem hjartað nemur”

Kolbrún Þ. Pálsdóttir
Forseti Menntavísindasviðs HÍ

Starfsemin

Fræðslustarfið var fjölbreytt og bar merki þess hversu fjölmenningslegur námsmannahópurinn er orðinn hjá Framvegis. Ráðist var í margbreytileg þróunarverkefni til þess að mæta eftirspurn eftir námsúrræðum fyrir markhópa miðstöðvarinnar. Fjöldi þeirra sem sóttu sér nám og fræðslu hjá miðstöðinni voru fleiri en árið á undan, reyndar hafa þátttakendur ekki verið fleiri síðustu fjögur ár. Þessa fjölgun má að einhverju leyti rekja til þess að miðstöðin tók á móti fleiri

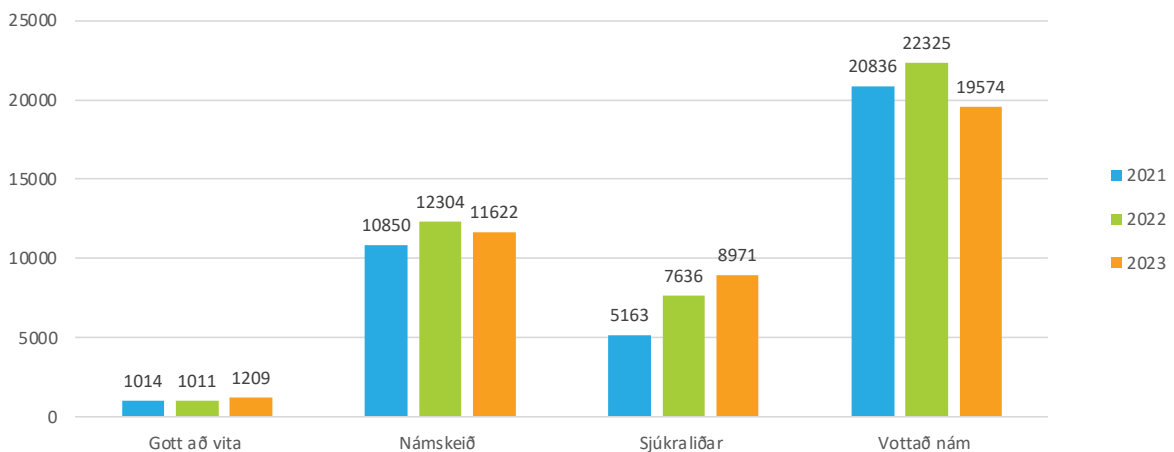
innflytjendum og flóttafólki en áður í nám og sjúkraliðar voru einkar iðnir og hafa aldrei verið fleiri þátttakendur á skjúkraliðanámskeiðum í sögu Framvegis. Nemendastundir voru aftur á móti færri en árið á undan sem skýrist af breyttu landslagi á vinnumarkaði og námsþörfum þeirra sem sækja sér þjónustu hjá miðstöðinni. Fólk vill styttra og hagnýtara nám sem þjálfar hæfni sem atvinnulífið er að kalla eftir.



Næsta mynd sýnir samanburð á nemendastundum námskeiðsflokka undanfarin þrjú ár. Eins og fram hefur komið fækkaði nemendastundum heilt yfir hjá miðstöðinni frá árinu á undan. Fjölgun nemendastunda var í tveimur flokkum af fjórum, þ.e. í flokki sjúkraliða og flokknum Gott að vita. Gott að vita er fyrirlestra- og námskeiðaröð sem er haldin í samvinnu við Sameyki stéttarfélag í almannaþjónustu fyrir félagsmenn þess. Nemendastundir voru aðeins fleiri en árið á undan þó svo að umfangið hafi verið sambærilegt. Umtalsverð aukning var á nemendastundum í

flokki sjúkraliða en þar undir eru sí- og endurmenntunarnámskeið fyrir sjúkraliða sem kennd eru í samvinnu við Sjúkraliðafélag Íslands. Vottaðar námsleiðir framhaldsfræðslunnar voru vel sóttar þrátt fyrir að nemendastundum fækkaði í flokknum vottað nám. Breytingarnar á nemendastundum í þessum flokki koma helst til vegna þess að fleiri stuttar námsleiðir voru kenndar en árin á undan. Að auki fækkaði nemendastundum í flokknum námskeið sem stafar af því að minna umfang var í þessum flokki á árinu hjá Framvegis

Samanburður á nemendastundum



Reksturinn

Fræðslustarfsemin og önnur stoðþjónusta var gróskumikil eins og ársskýrslan ber með sér. Grunnrekstur miðstöðvarinnar gekk vel, tekjur jukust frá fyrra ári og tekjuafgangur miðstöðvarinnar er mjög viðunandi. Reksturinn ber öll merki um stöðugleika og liggur styrkur starfseminnar í miklum sveigjanleika og aðlögunarhæfni til að bregðast við örum samfélagsbreytingum og sveiflukenndum aðstæðum á vinnumarkaði.

Að baki er sterkt og gott rekstrarár og er það mat framkvæmdastjóra og stjórnar að jákvæð afkoma endurspegli að vel hafi tekist að mæta áskorunum ársins. Rekstrartekjur umfram rekstrargjöld eru rúmlega þrjátíu milljónir. Tekjur á milli ára jukust um tæpar sex milljónir og gjöld lækkuðu um rúmlega fjórar og hálf milljón.

Þar vegur þyngst lægri námskeiða- og kennslukostnaður. Að teknu tilliti til fjármagnsliða nemur rekstrarafgangur þá 35.109.518 kr. eins og sjá má í ársreikningi sem fylgir þessari ársskýrslu. Þessi góða niðurstaða undirstrikar að markviss skref hafa verið tekin til þess að auka skilvirkni og stöðugleika í rekstri.

Framvegis hlaut annað árið í röð viðurkenningu sem fyrirmyndarfyrirtæki í rekstri og var þar með í hópi 2,8% fyrirtækja á Íslandi sem uppfylltu ströng skilyrði Viðskiptablaðsins og Keldunnar árið 2023. Eigendur, stjórn og starfsfólk er staðráðið í að halda áfram að byggja á þessum trausta grunni, veita framúrskarandi þjónustu, mæta þörfum markhópa og skapa virði fyrir samfélagið.



Hluthafar Framvegis

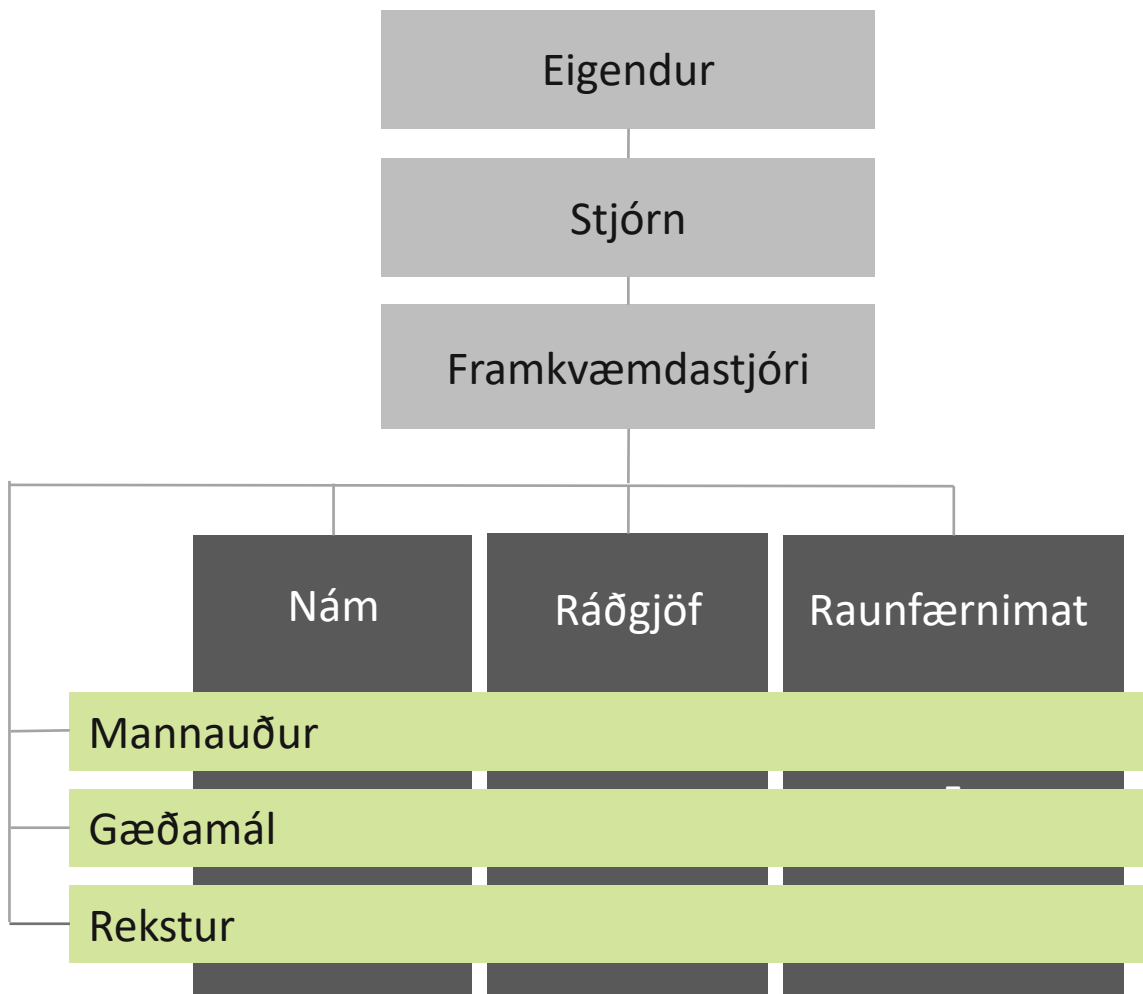
Eigendur og hluthafar Framvegis eru Sjúkraliðafélag Íslands sem á 43,14% og

Sameyki - stéttarfélag í almannaþjónustu sem á 56,86%.

Stjórn Framvegis og skipurit

Stjórn og framkvæmdastjóri bera ábyrgð á starfsemi Framvegis, stefnumótun og að starfsemi og rekstur sé í samræmi við

samþykktir miðstöðvarinnar og lög um framhaldsfræðslu. Skipuritið sýnir starfsemi miðstöðvarinnar á myndrænan hátt.



Stjórn Framvegis

Stjórn Framvegis er skipuð eigendum miðstöðvarinnar, þremur fulltrúum frá Sameyki og tveimur fulltrúum frá Sjúkraliðafélaga Íslands. Stjórn hélt 4 fundi á árinu og var ársfundur að þessu sinni haldinn 12. júní. Breyting varð á skipan stjórnar, Ragnhildur Berta Bolladóttir fór úr stjórn og í hennar

stað kom Dagný Björk Erlingsdóttir fyrir Sjúkraliðafélagið. Aðrar breytingar voru ekki gerðar á stjórn. Ársfundinn sitja auk stjórnar, varamenn í stjórn og eigendur fyrirtækisins. Löggiltir endurskoðendur voru Endurskoðun & ráðgjöf ehf.



Jóhanna Þórdórsdóttir
stjórnaformaður
Sjúkraliðafélagi Íslands



Bryngeir A. Bryngeirsson
meðstjórnandi
Sameyki - stéttarfélag í almannaþjónustu



Dagný Björk Erlingsdóttir
meðstjórnandi
Sameyki - stéttarfélag í almannaþjónustu



Lára María Valgerðarsdóttir
meðstjórnandi
Sjúkraliðafélagi Íslands



Jakobína Þórðardóttir
meðstjórnandi
Sameyki - stéttarfélag í almannaþjónustu

Varamenn
Þórarinn Eyfjörð, Sameyki
Guðríður Sigurbjörnsdóttir, Sameyki
Birna Ólafsdóttir, SLFÍ

Starfsfólk Framvegis

Starfsmannahald var að mestu leyti óbreytt á árinu en fjórir starfsmenn eru í fullu starfi eins og árin á undan en í ágúst bættist svo starfsmaður við í 50% starf. Framvegis hefur þá á að skipa þremur náms- og starfsráðgjöfum sem sinna einnig verkefnastjórnun, verkefna-

og skrifstofustjóra og framkvæmdastjóra. Nýr starfsmaður mun sjá um innleiðingu á íslenskukennslu hjá Framvegis. Leiðbeinendur Framvegis, sem koma að kennslu og öðrum verkefnum, starfa allir sem verktakar en fjöldi þeirra á árinu var rúmlega hundrað og fjörutíu.



Helga Tryggvadóttir
náms- og starfsráðgjafi og verkefnastjóri
100% starf



Líney Jóhannesdóttir
verkefnastjóri
100% starf



Ingibjörg Kristinsdóttir
náms- og starfsráðgjafi og verkefnastjóri
100% starf



Vigdís Þyri Ásmundsdóttir
framkvæmdastjóri
100% starf

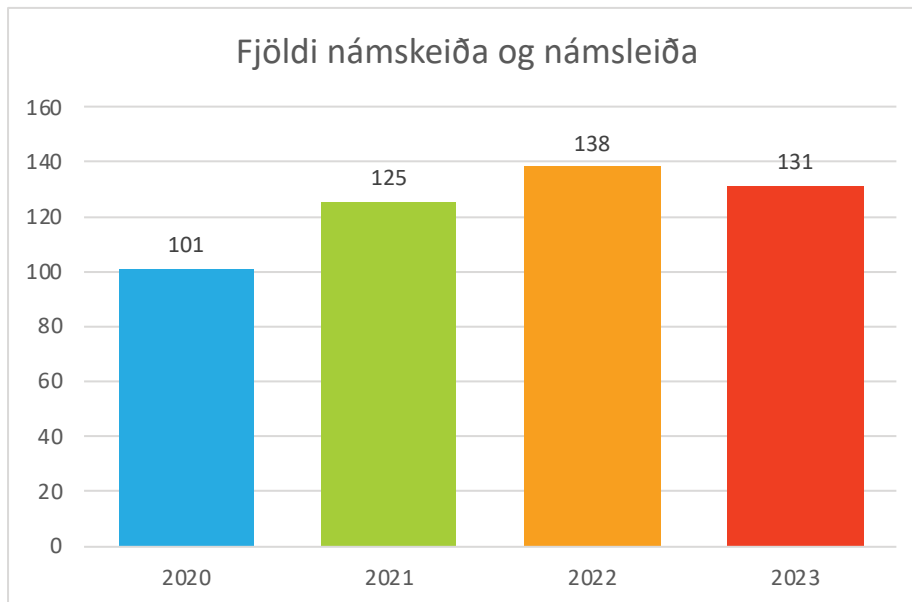


Kristjana Katrín Þógrímsdóttir
náms- og starfsráðgjafi og verkefnastjóri
50% starf

Fræðslustarfið 2023

Umfang fræðslustarfseminnar var aðeins minna en árið á undan. Eins og sést á myndinni hér fyrir neðan þá var fjöldi námskeiða og námsleiða 131 talsins. Mikil þróunarvinna og nýsköpun hjá starfsfólki skilaði sér í fjölbreyttu námsframboði fyrir markhópa miðstöðvarinnar. Virkni- og

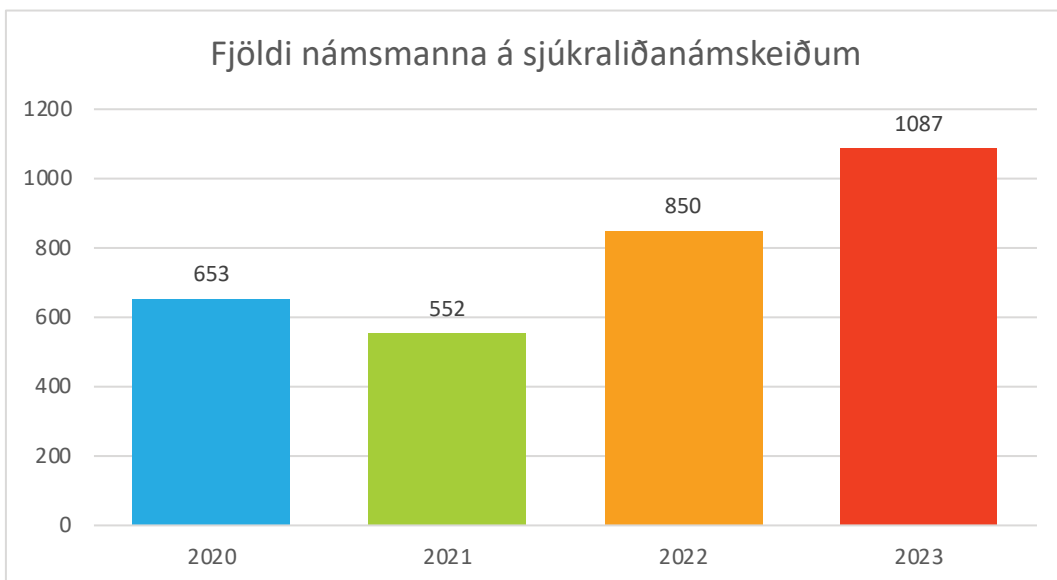
starfsþróunarnámskeið voru fyrirferðarmikil í starfseminni sem og nám fyrir flóttafólk og fólk af erlendum uppruna. Talsverð aukning var á aðsókn í námskeið hjá sjúkraliðum og þá voru atvinnuleitendur og fólk í starfsendurhæfingu stór hluti þjónustuþega.



Námskeið fyrir sjúkraliða

Sjúkraliðafélag Íslands á 43,14% hlut í Framvegis og hafa sjúkraliðar sótt námskeið hjá miðstöðinni allt frá því að hún hóf starfsemi sína. Hafa sí- og endurmenntunarnámskeið sjúkraliða verið einn meginstofn í námskeiðahaldi hjá Framvegis en skipulögð voru 42 námskeið fyrir sjúkraliða á árinu. Aldrei hafa jafn mörg námskeið verið haldin á einu ári fyrir sjúkraliða og voru þau öll starfstengd og hægt að meta til launa. Enn sem fyrr voru námskeiðin skipulögð með fulltingi fagraðs sjúkraliða með

það fyrir augum að mæta þörfum einstaklinga og starfsumhverfis sjúkraliða. Að þessu sinni þurfti að fella niður eitt námskeið, kom það til vegna forfalla hjá leiðbeinanda. Gríðarlega mikil aðsókn var á flest námskeiðin og í sumum tilfellum komust færri að en vildu. Þátttakendum fjölgaði um 27% samanber árið á undan eins og fram kemur í töflu hér að neðan. Frá árinu 2021 hefur fjöldi þátttakenda á sjúkraliðanámskeiðum nær tvöfaldaðast.



Drifkraftinn í þessari aukningu má að einhverju leyti rekja til breytinga á starfsþróunarstyrkjum hjá Sjúkraliðafélaginu og fleiri símenntunarþrep í stofnanasamningum sem er námshvetjandi fyrir stéttina. Framvegis hefur lagt mikla áherslu á að mæta þessari auknu eftirspurn hjá sjúkraliðum og mun halda því áfram. Símenntun skipar stóran sess hjá sjúkraliðum og hefur Sjúkraliðafélag Íslands átt veg og vanda af þeirri fræðslumenningu sem er hjá stéttinni.



Listi yfir sjúkraliðanámskeið 2023:

Símenntun sjúkraliða 2023	Fjöldi þátttakenda	Klukkustundir	Nemendastundir
Bættur lífstíll betri heilsa	36	12	432
Lyfhrif - samspil lyfs og sjúklings	44	16	704
Lífslokameðferð - hjúkrun sjúklunga við lok lífs	44	8	352
Jákvæð heilsa	12	5	60
Flogaveiki	46	5	230
Hinsegin heilbrigði	46	5	230
Stómi	23	8	184
Ofbeldi gagnvart starfsfólki heilbrigðisstofnana	39	8	312
Leiðbeinendanámskeið	36	6	216
Tann- og munnhirða er heilbrigðismál	25	8	200
Sýnatökunámskeið	24	5	120
Sýnatökunámskeið	17	5	85
Heilsukvíði	18	5	90
Sár og sárameðferð	31	12	372
Offita, afleiðingar og meðferðarræði	41	8	328
Verkir og verkjameðferð	19	8	152
Lífslokameðferð - hjúkrun sjúklunga við lok lífs	31	8	248
Hugræn atferlismeðferð	22	12	264
Lyfhrif - samspil lyfs og sjúklings	30	16	480
Sár og sárameðferð	22	12	264
Mis- og ofnotkun geðlyfja og ópíóíða	27	8	216
Ofbeldi og ofbeldishegðun	7	8	56
Mis- og ofnotkun geðlyfja og ópíóíða	29	8	232
Sýnatökunámskeið	25	5	125
Sýnatökunámskeið	20	5	100
Tann- og munnhirða er heilbrigðismál	16	8	128
Hinsegin heilbrigði	35	8	280
Leiðbeinendanámskeið	10	6	60
Sár og sárameðferð	30	12	360
Hugræn atferlismeðferð	19	12	228
Streita í samskiptum	26	5	130
Vímuefnaröskun meðal eldri borgara	20	8	160
Slökun og slökunaræfingar í starfi sjúkraliða	16	8	128
Áfallamiðuð nálgun á vinnustað	27	8	216
Leiðbeinendanámskeið	23	6	138
Vímuefnaröskun meðal eldri borgara	25	5	125
Sár og sárameðferð	21	12	252
Óráð	19	5	95

Símenntun sjúkraliða 2023	Fjöldi þátttakenda	Klukkustundir	Nemendastundir
Áfallamiðuð nálgun á vinnustað	19	8	152
Ofbeldi og ofbeldishegðun	29	8	232
Mikilvægi góðrar andlegrar heilsu hjá öldruðum	23	5	115
Bráðahjálp fullorðinna	15	8	120
ABCDE líkamsskoðun á bráðveikum	0	12	0
Samtals 43 námskeið	1.087		8.971

Skipulögð voru 43 námskeið fyrir sjúkraliða en fella þurfti niður eitt námskeið vegna forfalla

leiðbeinanda. Urðu námskeiðin sem haldin voru fyrir sjúkraliða 42 á árinu.



Námskeið

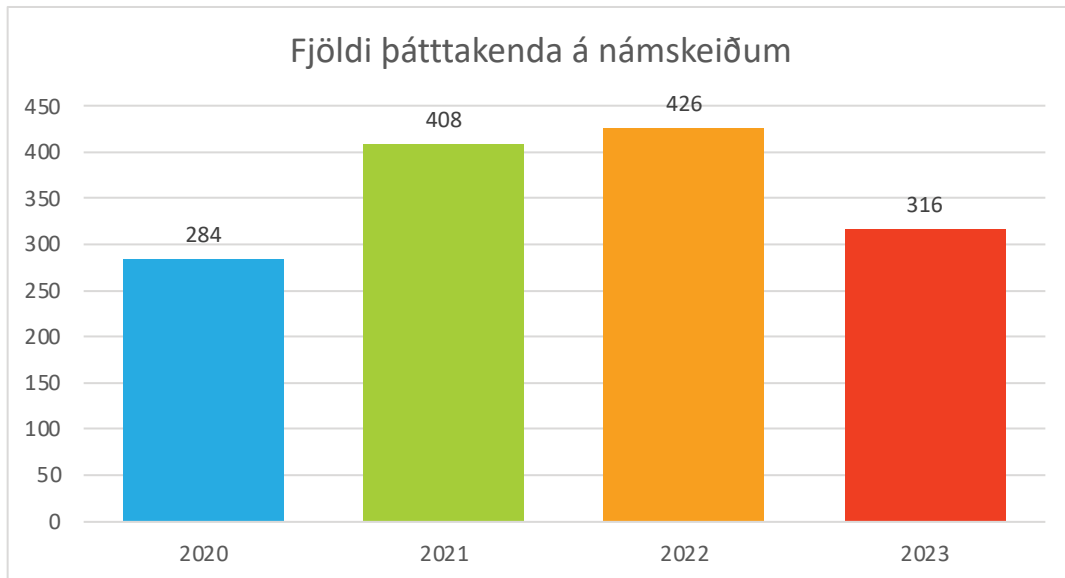
Vel gekk að mæta þörfum og eftirspurn eftir fræðslu en samstarf við Vinnumálastofnun, Virk starfsendurhæfingu, Fjölmenn, Fjölsmiðjuna og aðra samstarfsaðila var einstaklega gefandi og farsælt. Mikið var lagt upp úr því að þróa áfram stafrænar lausnir sem góð reynsla var komin á og mæta þannig fjölbreyttum þörfum samstarfsaðila og einstaklinga. Framboð í þessum flokki

námskeiða ber merki og tekur mið af breytingum á síkvikum vinnumarkaði og þeirri hæfniþróun sem kallað er eftir hverju sinni. Þróun er hvað mest í þessum hluta starfseminnar og reynir á að starfsfólk búi yfir greiningar- og nýsköpunarhæfni. Eins og árin á undan þá fór kennsla fram á sex tungumálum ásamt íslensku. Meðfylgjandi er yfirlit yfir námskeið ársins:

Námskeið 2023	Fjöldi þátttakenda	Klukkustundir	Nemendastundir
CCC enska	5	12	60
CCC enska	11	12	132
CCC pólska	13	12	156
CCC litháíska	14	12	168
CCC litháíska	9	12	108
Fullkomin ferilskrá	4	12	48
Fullkomin ferilskrá	3	12	36
Fullkomin ferilskrá	7	12	84
Landneminn arabíska	16	45	720
Landneminn arabíska	21	45	945
Landneminn enska	12	45	540
Landneminn spænska	15	45	675
Landneminn spænska	11	45	495
Landneminn spænska	9	45	405
Landneminn úkraínska	8	36	288
Toppurinn	16	54	864
Toppurinn	17	54	918
Valdefling - uppbyggileg samvera	8	12	96
Basic computer skills + CV pólska	10	24	240
Better you pólska	11	15	165
CCC enska	9	12	108
Fullkomin ferilskrá	2	12	24
Fullkomin ferilskrá	4	12	48
Fullkomin ferilskrá	5	12	60
Landneminn arabíska	14	45	630
Landneminn arabíska	15	45	675
Landneminn spænska	12	45	540
Toppurinn	15	54	810
Toppurinn	12	54	648
Upplýsinga- og menningarlæsi litháíska	8	27	216
Samtals 30 námskeið	316		10.902

Námskeiðin voru 30 talsins sem er talsverð fækkun frá árunum á undan og þátttakendum fækkaði í takt við umfang eins og sjá má í meðfylgjandi töflu. Allt kapp er lagt á að mæta færniþörfum hverju sinni og áhersla er á samþættingu tölvu- og tæknilæsis. Tækni veitir okkur nýjar leiðir til að gera nám

aðgengilegra og ná til fleiri. Framvegis leggur áherslu á að leiðbeinendur noti fjölbreyttar kennsluaðferðir, að framsetning námsins hæfi námsmönnum og sé til þess fallin að valdefla þá og hvetja til dáða. Jákvæð upplifun af námi er mikilvægur útgangspunktur í öllu fræðslustarfi miðstöðvarinnar.



“Hornsteinn hvers samfélags eru jöfn tækifæri til menntunar og fræðslu við hæfi að skyldunámi loknu. Menntun stuðlar að virkari þátttöku í íslensku samfélagi og eykur hæfni fólks á vinnumarkaði. Þá skilar menntun sér í aukinni verðmætasköpun fyrir samfélagið í heild og auknum tekjum fyrir hið opinbera og landsmenn alla”

BSRB

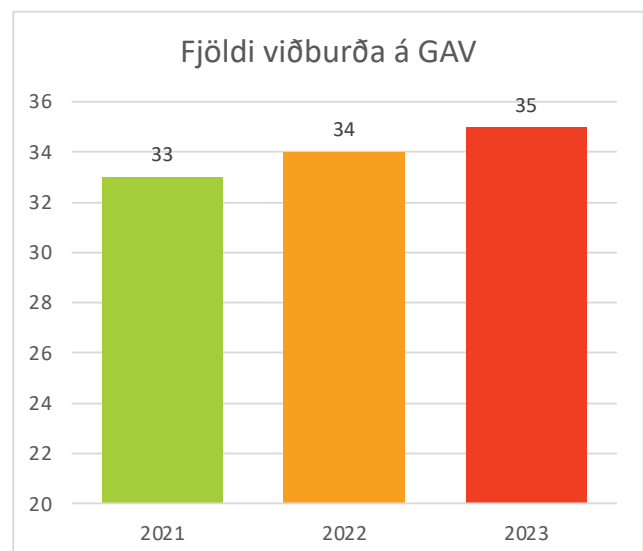
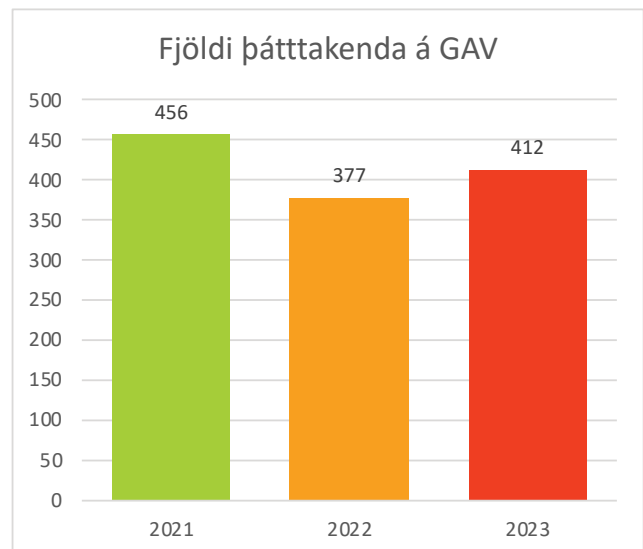


Gott að vita

Gott að vita fyrirlestra- og námskeiðaröðin er unnin í samráði við nefnd Sameykis um framtíðarvinnuþemaðinn. Að vanda voru áherslur fjölbreyttar og dagskrá og efnistöð hvernar annar ætlað að höfða til sem flestra félagsmanna. Þessir viðburðir eru fyrst og fremst hugsaðir til þess að vera mönnum til gagns og ánægju og býður Sameyki félagsfólki sínu að sækja þá, þeim að kostnaðarlausu.

Upphaflega voru 40 námskeið og fyrirlestrar settir á dagskrá, 20 á hvorri önn en fella þurfti niður 5 viðburði vegna ónógrar skráningar eða forfalla leiðbeinenda. Þar af leiðandi urðu viðburðirnir 35 á árinu, 17 viðburðir á vorönn og 18 viðburðir á haustönninni. Á þá 35 viðburði í Gott að vita sem voru á árinu skráðu sig 531 manns en 412 mættu sem er aðeins aukning frá árinu á undan.

Dagskráin var vönduð og mjög fjölbreytt eins og árin á undan og í töflunni hér á næstu síðu er upptalning á þeim viðburðum sem Sameyki bauð félagsmönnum sínum að sækja á árinu.



Gott að vita 2023	Fjöldi þátttakenda	Klukkustundir	Nemendastundir
Förðun og umhirða húðar 1	8	2	16
Súrdeigsbrauð	21	2	32
Lærðu að þrjóna peysu frá hálsmáli	9	3	27
Siturðu inni þegar öll von er úti?	-	1	-
Akríl pouring	10	2	20
Hvernig kolefnisjafna ég mig?	-	2	-
Kransakökunámskeið	20	2	30
Samtaka um hringrásarhagkerfi	-	2	-
Aððsig	-	9	-
Kyrðargöngunámskeið	8	6	48
Brauðtertuskreytingar	10	2	20
Brauðtertuskreytingar	10	2	20
Fluguhnýtingar	5	6	30
Rósir - ræktun og umhirða	18	2	27
Förðun og umhirða húðar 2	7	2	14
Golf	8	4	32
Golf	8	4	32
Súrkálsgerð og súrkálsmökkun	15	3	45
Ítalía fyrir ferðamenn	14	6	84
Sjósund	14	3	42
Sveppatísla - snemmskráning	6	2	9
Brauðtertuskreytingar	10	2	20
Út á ritvöllinn	10	4	40
Förðun og umhirða húðar	8	2	16
Bollakökuskreytingar	16	2	24
Grunnur í útvist og fjallgöngum	-	13	-
Marokkó fyrir ferðamenn	-	6	-
Kyrðargöngunámskeið	8	6	48
Persónuleg fjármál	28	2	56
Lærðu að þrjóna lopapeysu	10	4	40
Ein á ferðalagi - Ævintýri handan við hornið	18	3	54
Aððsig	9	9	81
Samskipti á vinnustað	14	2	28
Súrdeigsbrauð	27	2	41
Bridge námskeið	10	9	90
HAM námskeið	7	6	42
Chart board lettering - kítartöfluskreytingar	3	6	18
Kimchi	13	3	39
Konfektnámskeið 1	16	2	24
Konfektnámskeið 2	14	2	21
Samtals 40 námskeið	412		1.209

Námsleiðir framhaldsfræðslunnar

Framvegis hefur viðurkenningu til þess að annast framhaldsfræðslu á grundvelli laga um hana frá árinu 2010. Framvegis uppfyllir skilyrði laganna um framhaldsfræðslu hvað varðar hlutverk og markmið, skipulag náms og kennslu, aðstöðu og rekstur.

Með samningi við Fræðslusjóð framhaldsfræðslunnar kennir Framvegis vottaðar námskrár fyrir skilgreindan markhóp framhaldsfræðslulaga, þ.e. einstaklinga 18 ára og eldri með stutta formlega menntun.

Á árinu voru sjö námsleiðir framhaldsfræðslunnar kenndar hjá og á vegum Framvegis. Um langt skeið hefur miðstöðin átt farsælt samstarf við tölvuskóla á höfuðborgarsvæðinu um kennslu á sérhæfðum námsþáttum sem snúa að tölvuvinnslu og tæknitengdum greinum í vottuðum námskrám. Aðsókn var góð í þessar námsleiðir og viðbótarúthlutun á haustönninni nýttist vel og fleiri fengu tækifæri til að sækja nám en ella. Vottaðar námskrár sem Framvegis kenndi eftir árið 2023:

Skrifstofuskólinn

Námið er 160 klukkustundir, að auki er gert ráð fyrir 160 klukkustundum án leiðbeinanda. Námið er starfstengt og hagnýtt, meta má það til 18 eininga á framhaldsskólastigi. Námið byggist á raunhæfum verkefnum tengdum almennri tölvuvinnslu, bókhaldi, tölvubókhaldi, viðskiptaensku, þjónustu á skrifstofu og sjálfstyrkingu. Boðið var upp á fjarkennslu í þessari námsleið. Skrifstofuskólinn var kenndur í samstarfi við Promennt.

Stökkpallur

Námið er 180 klukkustunda og skiptist í 4 námsþætti sem meta má til 10 eininga á framhaldsskólastigi. Námið er á 1. þrepi íslenska hæfnirammans þar sem áhersla er lögð á að byggja upp samskiptafærni, efla sjálfstraust og þjálfna námsmenn til atvinnuþátttöku í mismunandi starfsumhverfi og til áframhaldandi náms. Stökkpallur var kenndur í samstarfi við Vinnumálastofnun á höfuðborgarsvæðinu og Virk.

Sölu-, markaðs- og rekstrarnám

Námið er 440 klukkustunda, þar af 288 með leiðbeinanda og skiptist í 18 námsþætti sem meta má til 22 eininga á framhaldsskólastigi. Tilgangur námsins er að efla þekkingu og auka hæfni þeirra sem sinna, eða hafa áhuga á að sinna, sölustörfum, markaðsmálum eða stofna til eigin reksturs. Boðið var upp á fjarkennslu í þessari námsleið. Sölu-, markaðs- og rekstrarnámið var kennt í samstarfi við Promennt.

Uppleið – HAM

Námskráin felur í sér 40 klukkustunda nám, þar af 24 klukkustundir með leiðbeinanda, á 2. þrepi hæfniramma um íslenska menntun og skiptist í 5 námsþætti. Námið er ætlað þeim sem vilja læra að takast á við hamlandi líðan með því að nýta sér aðferðir hugrænnar atferlismeðferðar (HAM), einna helst einstaklingum í markhópnum sem síst afla sér menntunar og greiða leið þeirra til áframhaldandi náms og virkni.

Tæknilæsi og tölvufærni

Námskráin er 45 klukkustunda nám, þar af 42 klukkustundir með leiðbeinanda, á 2. þrepi hæfniramma um íslenska menntun og skiptist í 6 námsþætti. Náminu er ætlað að ná til þeirra einstaklinga innan markhóps framhaldsfræðslu sem líklegir eru til að sitja eftir á vinnumarkaði sökum tækniframfara og breytinga á störfum sem þær hafa í för með sér. Markmið námskrárinnar er að auka tæknilæsi og tölvufærni námsmanna með það að leiðarljósi að efla hæfni einstaklinga til að takast á við breytingar og undirbúa þá þannig til að halda í við tækniframfarir á vinnumarkaði.

Grunnnám fyrir skólaliða

Námskráin felur í sér 47 klukkustunda nám sem er á 2. þrepi hæfniramma um íslenska menntun og mögulegt er að meta til 6 eininga í framhaldsskóla. Námið er einkum ætlað þeim sem starfa í leik- og grunnskólum eða hafa áhuga á að starfa á þeim vettvangi. Námskráin var kennd í samskiptum við Vinnumálastofnun höfuðborgarsvæðisins fyrir fólk af erlendum uppruna sem hefur áhuga á að vinna með börnum í íslensku skólakerfi.

Skref til sjálfshjálpar

Námskráin felur í sér 40 klukkustunda nám sem er á 1. þrepi hæfniramma um íslenska menntun, skipt í fimm námsþætti. Markmið með náminu öðlist öryggi í lestri, stafsetningu, ritun og tjáningu og geti nýtt sér upplýsingatækni sér til aðstoðar. Námskráin var kennd í samstarfi við Vinnumálastofnun höfuðborgarsvæðisins fyrir fólk af erlendum uppruna sem vill þjálfast í lestri, ritun og tjáningu fyrir þátttöku í daglegu lífi og á vinnumarkaði.

Líf og heilsa – lífstílsþjálfun

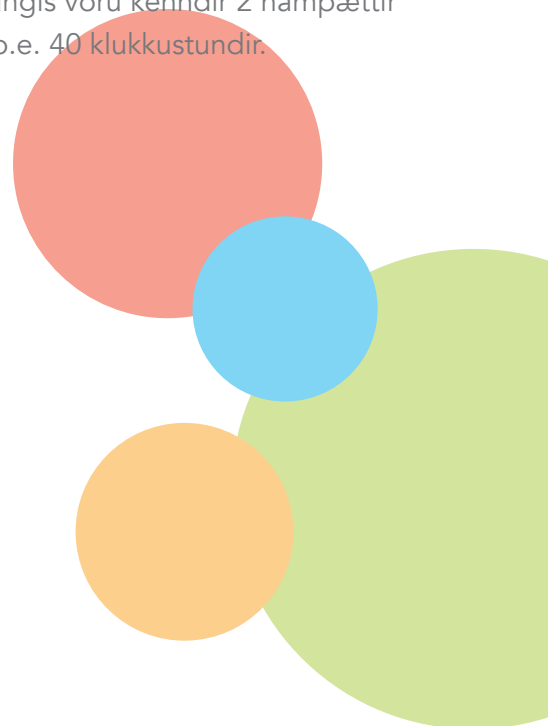
Námskráin spannar 300 klukkustunda nám, þar af 60 klukkustundir með leiðbeinanda, á 2. þrepi hæfniramma um íslenska menntun, skiptist í 6 námsþætti. Markmið námsins er að auka þekkingu námsmanna á áhrifaþáttum heilsu, heilsulæsi og hæfni til að taka ábyrgð á eigin heilsu. Námið er ætlað fólki sem vill bæta eigin heilsu. Námskráin var kennd í samstarfi við Fjölsmiðjuna.

Efling stafrænnar hæfni: grunnnám í forritun

Námskráin felur í sér 80 klukkustunda nám, þar af 65 klukkustundir með leiðbeinanda, á 2. þrepi hæfniramma um íslenska menntun og skiptist í 4 námsþætti. Markmið námsins er að efla skilning og hæfni námsmanna á grunnþáttum forritunar, uppbyggingu forrita, notkun hugtaka forritunar og tengja saman forritunartungumál. Námskráin var kennd í samstarfi við Fjölsmiðjuna.

Sterkari starfskraftur

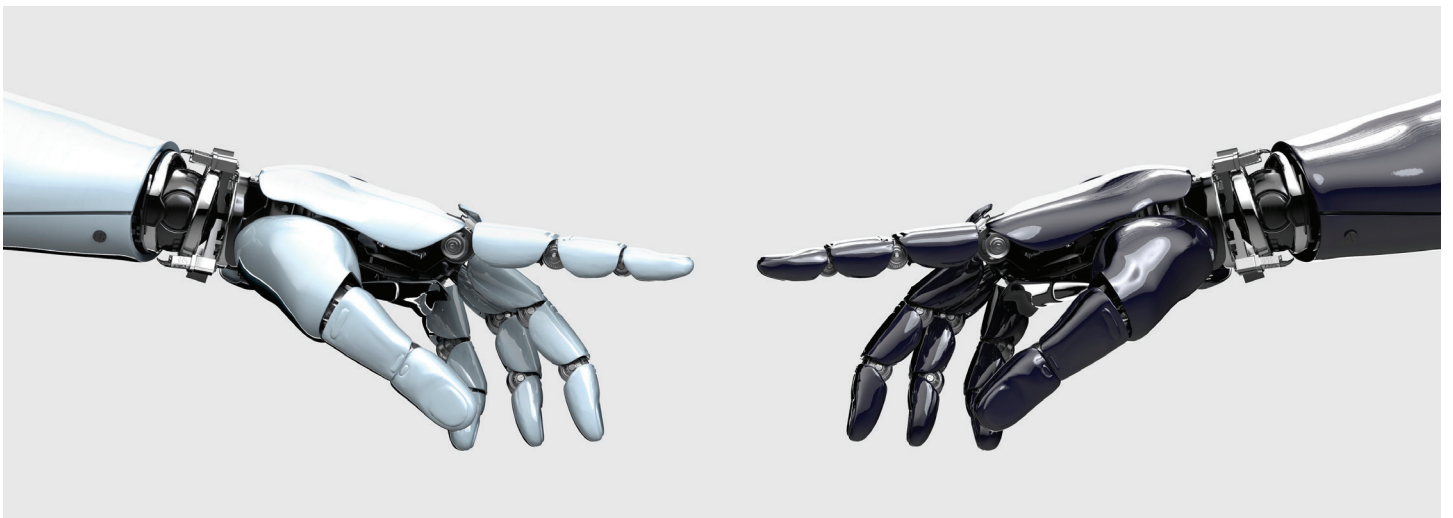
Námskráin felur í sér 160 klukkustunda nám, þar af 120 klukkustundir með leiðbeinanda, á 2. þrepi hæfniramma um íslenska menntun og skiptist í 6 námsþætti. Tilgangur námsins er að efla þekkingu og hæfni námsmanna í upplýsingatækni. Einungis voru kenndir 2 námsþættir úr námskránni þ.e. 40 klukkustundir.



Hér fyrir neðan er yfirlit með vottuðum námskrám framhaldsfræðslunnar sem kenndar

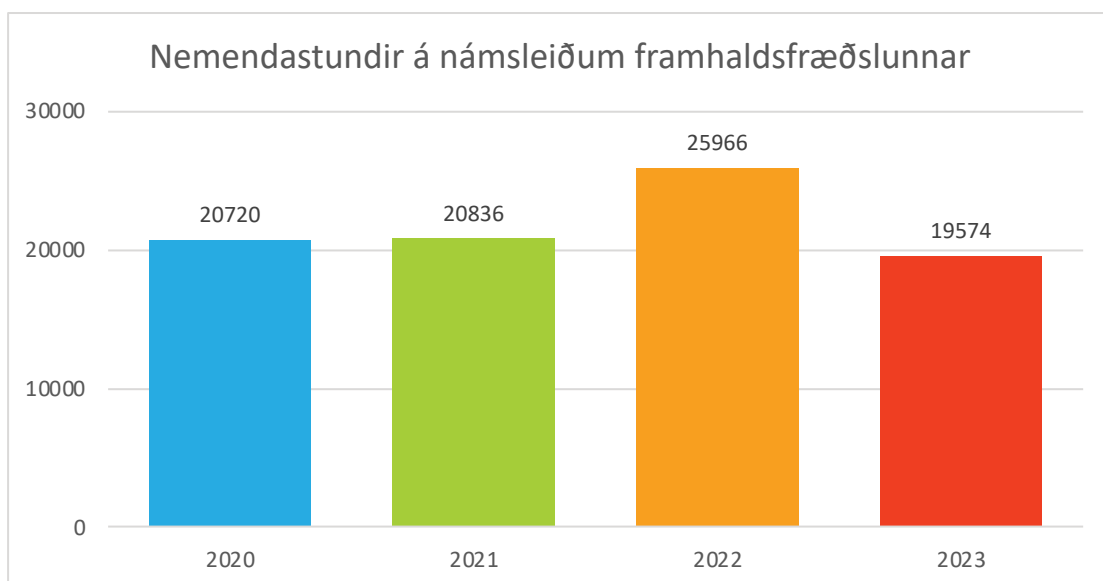
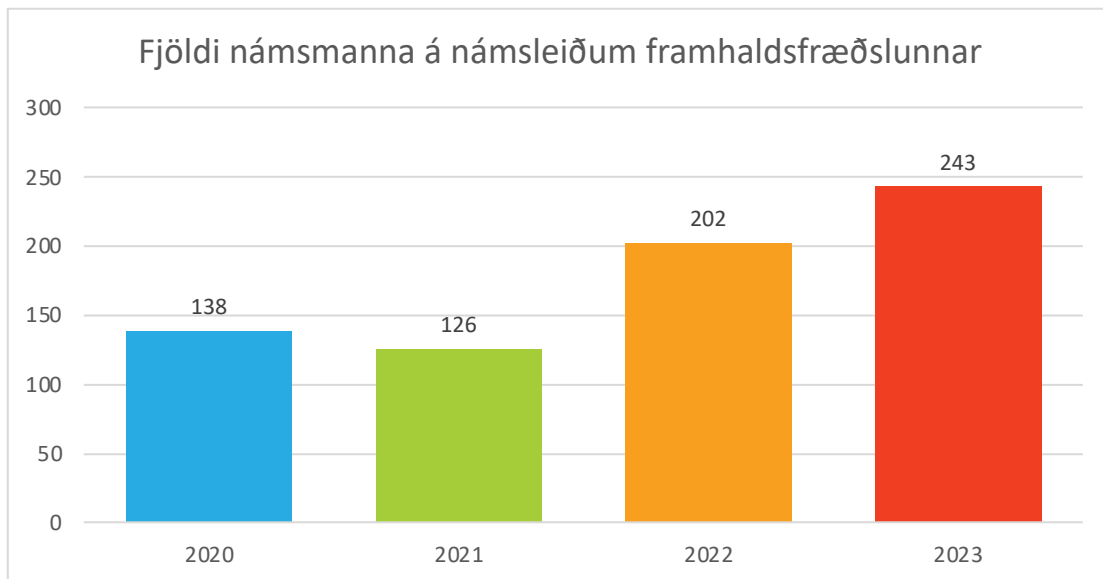
voru hjá Framvegis á árinu 2023:

Námsleiðir framhaldsfræðslunnar 2023	Fjöldi þátttakenda	Klukkustundir	Nemendastundir
Efling stafrænnar hæfni: grunnám í forritun	10	65	650
Efling stafrænnar hæfni: grunnám í forritun	8	65	520
Grunnnám fyrir skólaliða	16	47	752
Líf og heilsa - lífsstílsþjálfun	14	60	840
Skref til sjálfshjálpar	16	40	640
Skrifstofuskólinn	7	160	1.120
Stökkpallur	7	180	1.260
Stökkpallur	10	180	1.800
Tæknilæsi og tölvufærni	8	43	344
Uppléið	6	24	144
Uppléið	6	24	144
Uppléið	7	24	168
Uppléið	7	24	168
Sölu, markaðs og rekstrarnám	7	140	980
Skrifstofuskólinn	9	160	1.440
Skrifstofuskólinn	10	160	1.600
Skrifstofuskólinn	10	160	1.600
Grunnnám fyrir skólaliða	16	47	752
Skref til sjálfshjálpar í lestri og ritun	16	40	640
Stökkpallur	15	180	2.700
Uppléið	7	24	168
Uppléið	6	24	144
Sterkari starfskraftur	13	40	520
Sterkari starfskraftur	12	40	480
Samtals 24	243		19.574



Eins og fram kemur í töflunni þá er fjöldi þeirra sem hóf nám ekki skráður, einungis þau sem luku námi á vottuðum námsleiðum. Brottfall var minna en árið á undan og var að meðaltali um 20%. Breytingar á fjölda nemendastunda og fjölda þátttakenda milli ára eru umtalsverðar. Námsmenn voru flei-

ri en árið á undan en nemendastundir voru hinsvegar færri. Skýringar á þessu liggja einna helst í breyttu landslagi á vinnumarkaði og þörfum þeirra sem sækja nám í framhaldsfræðslunni. Eftirspurn var eftir stuttum námsúrræðum sem endurspeglast í töflunni hér fyrir neðan.



Náms- og starfsráðgjöf

Framvegis hefur boðið upp á náms- og starfsráðgjöf fyrir markhóp framhaldsfræðslunnar frá árinu 2015. Þrír náms- og starfsráðgjafar starfa hjá Framvegis og sinna þeim einnig verkefnastjórnun og kennslu á námsleiðum framhaldsfræðslunnar og námskeiðum.

Náms- og starfsráðgjöf fer fram bæði í einstaklingsviðtölum og í hópráðgjöf. Ráðgjafa- og hvatningarviðtöl eru einstaklingsviðtöl og í hópráðgjöf geta verið tveir til 15 einstaklingar. Engin tvö viðtöl eru eins enda aðstæður fólks og verkefni þess mismunandi.

Viðtöl

Á árinu 2023 voru tekin alls 894 viðtöl. Í töflunni má sjá hvernig þau skiptust niður eftir flokkun Fræðslusjóðs:

Viðtöl	Fjöldi	Hlutfall
Ráðgjafaviðtöl	477	53%
Hvatningarviðtöl	12	1%
Hópráðgjöf	405	45%
Samtals	894	100%

Viðtölin fela yfirleitt í sér ígrundun á starfsþróun einstaklinga, m.a. út frá sjálfsskoðun, styrkleikum, áhugahvöt, starfshæfni, markmiðasetningu, ferilskrángerð og áætlun um næstu skref. Mikil áhersla er lögð á trú á eigin getu og að rætur hvers og eins liggja í áhuga, gildum og styrkleikum í samspili við reynslu og umhverfi og að allt þetta hefur áhrif á þróun náms- og starfsferil einstaklings.

Áhersla hefur verið lögð á hópráðgjöf til námsmanna sem sækja nám á námsleiðum og hafa viðfangsefni hópráðgjafarinnar snúist um sjálfstyrkingu, áhugasvið, áætlanagerð, markmiðasetningu og færni í starfsleit. Hópráðgjöf er góð leið til að ná til námsmanna, kynna þeim frekar náms- og starfsráðgjöf og styðja þá og styrkja á ýmsan hátt.

Einnig hefur verið lögð áhersla á að veita námsmönnum aðhald, t.d. hvað varðar mætingar, og haft er samband við þá sem farið er að fatast flugið. Þeim er boðin ráðgjöf, s.s. um áætlanagerð sem miðar að því að ljúka námi, auk hvatningar og stuðnings. Þessi stuðningur virðist ýta undir að námsmenn ljúki námi og brotthvarf minnki.

Mörg koma í viðtal í framhaldi af hópráðgjöf og nýta sér þjónustu náms- og starfsráðgjafa, önnur koma af götunni og enn önnur sem finna þjónustu náms- og starfsráðgjafar Framvegis á netinu. Um þriðjungur viðtala tengist raunfærnimati auk þess sem námsmenn á völdum námsleiðum eru boðaðir í viðtöl annað hvort áður en nám hefst eða meðan á því stendur. Ástæður fyrir komu í einstaklingsviðtal geta verið margvíslegar, t.d. kemur fólk sem íhugar nám eða raunfærnimat eftir jafnvel áratuga hlé frá námi, hefur áhuga á að breyta til eftir langan tíma í sama starfi, langar til að styrkja sig á vinnumarkaði eða er í leit að nýjum náms- og/eða starfstækifærum. Eftirspurn eftir náms- og starfsráðgjöf fer sífellt vaxandi og dugar framlag úr Fræðslusjóði ekki fyrir kostnaði við náms- og starfsráðgjöf út árið. Framvegis fékk á árinu rúmar 6 milljónir úthlutað í náms- og starfsráðgjöf og var fyrirséð að sú upphæð myndi ekki duga út árið. Eins og fyrri ár var sótt um viðbótarframlag og fékk Framvegis þrjár milljónir. Þrátt fyrir viðbótarframlag dugði það ekki til og er það breytt staða frá síðast ári þar sem Framvegis fékk í fyrsta sinn nægt fjármagn frá Fræðslusjóði fyrir náms- og starfsráðgjöf.

Heildarfjöldi viðtala náms- og starfsráðgjafa síðustu 4 ár:

2020	2021	2022	2023
504	557	685	894

Raunfærnimat

Mat á raunfærni gefur fullorðnu fólki á vinnu- markaði viðurkenningu á færni sinni og mögu- leika á að halda áfram námi þar sem það er stutt í þekkingu og færni en ekki þar sem frá var horfið í formlegu námi.

Framvegis framkvæmir raunfærnimat á móti námskrám tölvubrautar Upplýsingatækni- skólans og sjúkraliðabrautar auk þess sem tanntæknabraut bættist við á árinu. Einnig metur Framvegis raunfærnimat í almennri starfshæfni á móti viðmiðum atvinnulífsins. Raunfærnimat á sjúkraliðabraut var fyrir- ferðarmest á árinu auk þess sam talsverð vinna fór í að koma af stað raunfærnimati á móti námskrá tanntæknabrautar.

Matsmenn í raunfærnimati á móti námskrám eru í öllum tífellum kennarar á viðkomandi brautum. Í raunfærnimatinu á tölvubraut eru allar faggreinar brautarinnar til mats og á sjúkraliðabraut 33 einingar. Allar faggreinar á tanntæknabraut voru til mats en ekki tókst að ljúka matinu fyrir lok árs.

Í töflunni má sjá fjölda þátttakenda og metnar einingar á árinu:

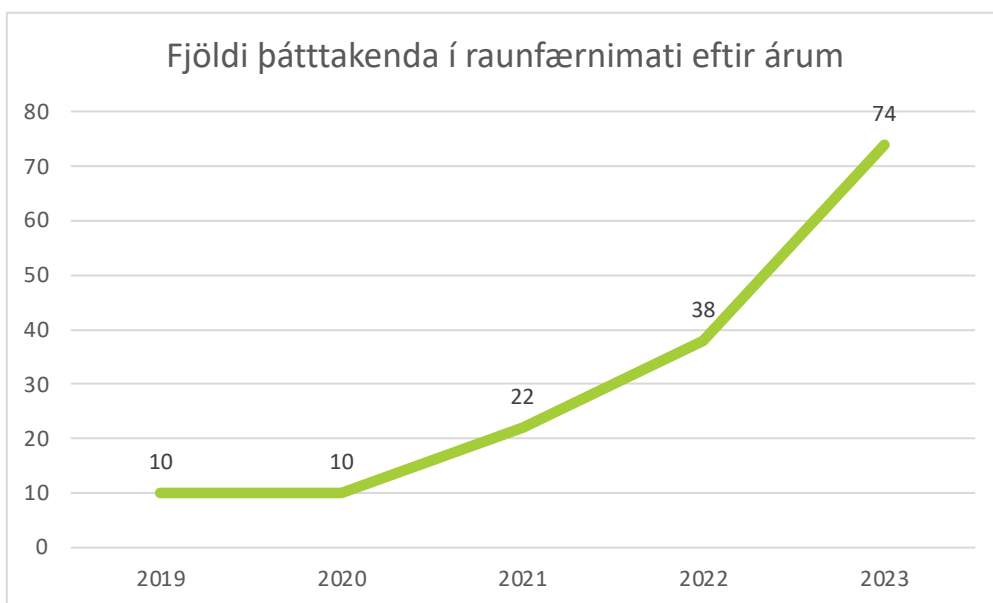


Raunfærnimat	Þátttakendur	Metnar einingar	
		Alls	Meðaltal
2023	Fjöldi		
Almenn starfshæfni	15		
Sjúkraliðabraut	49	919	18,8
Tanntæknabraut	9	143	15,9
Tölvubraut	1	65	65
	74	1127	19,1

Raunfærnimat í almennri starfshæfni er ekki einingabært og því er það mat ekki með í útreikningum á meðaltali eininga.

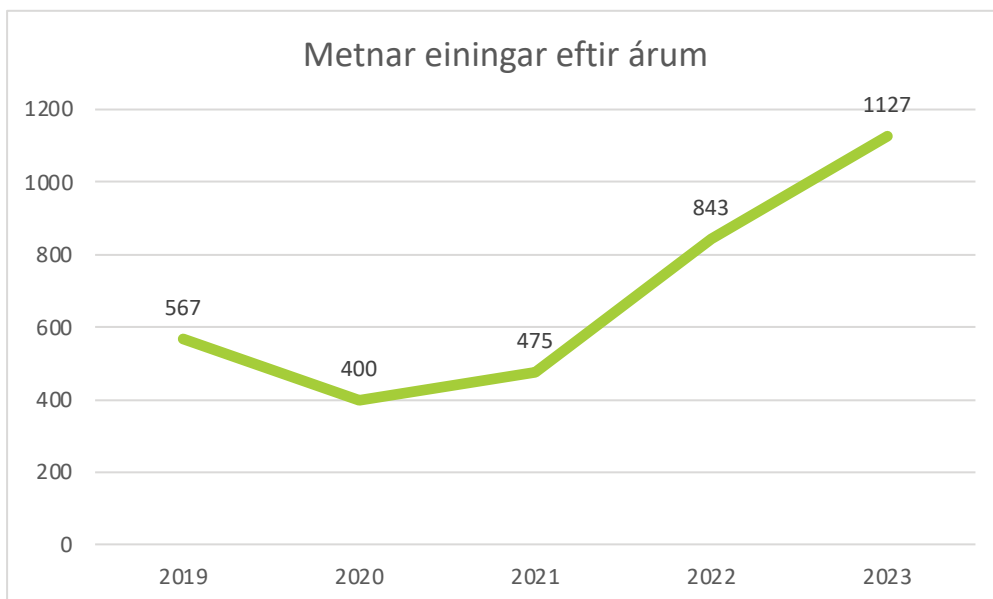
Frá því að Framvegis hóf að raunfærnimeta 2016 hafa alls 188 einstaklingar lokið raunfærnimati hjá miðstöðinni. Þar af 160

á móti námskrá þar sem 4776 einingar hafa verið metnar. 28 hafa fengið almenna starfshæfni sína metna hjá miðstöðinni, en þar sem það mat er á móti viðmiðum atvinnulífsins er það ekki einingabært.



Mikill fjölgun þátttakenda á árinu skýrist af fjölgun þátttakenda í raunfærnimati á móti sjúkraliðabraut þar sem alls 49 manns luku mati. Í takt við fjölgun þátttakenda fjölgar

metnum einingum og má sjá þróunina síðustu ár hér í töflunum og þess má geta að af metnum einingum síðasta árs eru 919 innan sjúkraliðabrautar.





Raunfærnimat á sjúkraliðabraut

Árið 2021 hóf Framvegis að framkvæma raunfærnimat á móti námskrá sjúkraliðbrautar og hefur aðsókn verið framar vonum. Við árslok 2023 höfðu alls 96 þátttakendur fengið samtals 1610 einingar metnar, en þess ber að geta að ekki komast öll í matið sem eftir því sækjast. Til þess að hefja raunfærnimatsferli þurfa þátttakendur að búa yfir a.m.k. þriggja ára starfsreynslu, í þessu tilfalli við umönnun, og hafa langflestir þátttakendur reynslu af umönnun aldraðra.

Boðið er upp á matið á hverri önn og er dagskrá sett upp með góðum fyrirvara. Dagskráin hefst á stuttri kynningu sem síðan er sett á heimasíðu Framvegis og eru tenglar á fundi og gögn einnig birt til hagræðingar fyrir þátttakendur. Þar sem matið getur farið fram alfarið rafrænt hafa þátttakendur verið alls staðar að af landinu. Það er ljóst að mikil eftirspurn er eftir raunfærnimati á sjúkraliðabraut sem Framvegis hefur tekist vel að anna.

Mikil vinna hefur verið lögð í að stækka raunfærnimat á sjúkraliðabraut, bæði hvað varðar fjölda þátttakenda og einingar sem eru til mats. Nú eru 33 einingar til mats af um þeim 200 sem eru á brautinni eða um 140 á sjúkraliðabru.

Raunfærnimat á tanntæknaþraut

Eftir umleitan bæði Tanntæknafélagsins og Fjölbrautaskólans í Ármúla hóf Framvegis vinnu við að setja af stað raunfærnimat á móti námskrá tanntæknaþrautar. Slíkt mat fór fram fyrir um 10 árum sem tilrauna- verkefni með þátttöku Starfsmenntar og Fræðslusjóðs. Á árinu voru listar uppfærðir í samstarfi við Fræðslumiðstöð atvinnulífsins og matið kynnt fyrir væntanlegum þátttakendum á tannlæknaþingi. Átta þátttakendur fengu einingar metnar, en þar sem upp kom ágreiningur bæði varðandi greiðslur og form matssamtala var ekki hægt að ljúka matinu.





Árangursrík framþróun

Grunnforsenda framþróunar hjá Framvegis er nýsköpunarhæfni starfsfólks. Öflug þekkingarleit og að miðla þekkingu með öðrum er vænleg leið til vaxtar og grósku. Starfsfólk hefur lagt sig fram um að sækja sér þekkingu og hæfni í þeim tilgangi að þróast í starfi og um leið að þróa starfsemi miðstöðvarinnar. Vegna anna hjá Framvegis var ekki svigrúm til þess að sækja um styrki til nýsköpunar í Fræðslusjóð framhaldsfræðslunnar á árinu.



Þróunarverkefni

Eitt þróunarverkefni var í burðarliðnum og í samstarfi við Fræðslumiðstöð atvinnulífsins var hafist handa við að hæfnigreina starf skólaliða sem Framvegis fékk styrk til úr Fræðslusjóði framhaldsfræðslunnar árið 2022. Gert er ráð fyrir að verkefninu ljúki á næsta ári 2024.

Framvegis sótti um styrk í Fræðslusjóð Sjúkraliðfélags Íslands til þess að búa til fag tengt íslenskunámskeið fyrir sjúkraliða af erlendum uppruna. Sótt var um fjármagn til þess að hanna og setja upp námskeið ásamt tilraunakennslu. Umsóknin fékk brautargengi og verður verkefnið unnið á næsta ári.



Fræðslugreiningar

Framvegis tekur þátt í verkefninu 'fræðslustjóri að láni' sem fólgið er í því að lána mannauðsráðgjafa til fyrirtækja og stofnana. Ráðgjöfin felst í því að greina fræðsluþarfir og hæfni starfsmanna, í framhaldinu gera fræðsluáætlun sem eflir og þróar mannauðinn. Eitt slíkt verkefni var unnið í samvinnu við Play flugfélag og lauk því í febrúar.



Stefna og gæðastarf

Framvegis hefur verið með EQM-vottun frá árinu 2012 en í lok árs 2018 hlaut stöðin EQM+ vottun sem tekur til allra starfsþátta, þ.e. fræðslu, náms- og starfsráðgjafar og raunfærnimats.

Ný úttekt átti að fara fram 2021 en vegna aðstæðna sem sköpuðust í heimsfaraldinum var henni frestað og fékk Framvegis áframhaldandi EQM+ vottun í maí 2022. Starfsfólk og verktakar vinna samkvæmt viðurkenndum verkferlum í samræmi við vottunina til þess að tryggja fagleg og skilvirk vinnubrögð.

Stjórn og starfsfólk hófst handa við mótun nýrrar stefnu fyrir Framvegis ár árinu. Lagt var upp með að innleiða Heimsmarkmið Sameinuðu þjóðanna í reksturinn og var sérfræðingur frá Mannvit fenginn til þess að stýra vinnustofu um árangursríka innleiðingu Heimsmarkmiðanna. Aðgangur allra að góðri menntun er talin forsenda fyrir því að öll 17 Heimsmarkmiðin um sjálfbæra þróun nái fram að ganga. Gert er ráð fyrir að þessari stefnumótunarvinnu ljúki á næsta ári.



HEIMSMARKMIÐIN
Markmið Sameinuðu þjóðanna
um sjálfbæra þróun

Haldið var áfram vinnu við innleiðingu vinnubragða til samræmis við nýja persónuverndarlöggjöf sem tók gildi 25. maí 2018. Löggjöfin gerir mun meiri kröfur en áður til varðveislu persónugreinanlegra gagna, s.s. verndar einstaklinga í tengslum við vinnslu persónuupplýsinga.



Starfsþróun

Atvinnulífið er í stöðugri þróun, nýsköpun og örar tæknibreytingar kalla á að einstaklingar endurnýji stöðugt þekkingu sína og færni. Framvegis leggur upp úr því að starfsfólk hafi tækifæri til þess að auka hæfni sína og þróast í starfi. Vel upplýst starfsfólk er lykillinn að því að starfsemi miðstöðvarinnar þróist og haldi í við örar samfélagsbreytingar.

Allt starfsfólk Framvegis fór í vel heppnaða námsferð til Bretlands á BETT ráðstefnu. Þessi tækniráðstefna er sú stærsta sinnar tegundar en þar er áherslan á upplýsingatækni í skólastarfi. Einn starfsmaður hóf nám í Verkefnastjórnun og leiðtogaþjálfun við Endurmenntun Háskóla Íslands og er áætlað að hún útskrifist vor 2024. Annar starfsmaður hóf nám í Markþjálfun í tungumálanámi á vegum Símenntunarmiðstöðvar Eyjafjarðar og áætlað er að hún útskrifist einnig vor 2024.



Önnur starfsemi

Stofuleiga

Boðið er upp á stofuleigu sem hentar vel fyrir fundi, fyrirlestra og námskeið, einnig er hægt að vera með fjarfundi. Hafa ýmsir aðilar nýtt sér þessa þjónustu hjá Framvegis á árinu.

Fagráð sjúkraliða

Tvisvar á ári er fagráð sjúkraliða hjá Framvegis kallað saman til að ráðgast um námsframboð fyrir sjúkraliða. Miðstöðin byggir framboð sjúkraliðanámskeiða á greiningu á

fræðsluþörfum sem fer fram í gegnum vinnu með fagráðinu. Fagráðið skipa fulltrúar frá Sjúkraliðafélagi Íslands, Heilsugæslu höfuðborgarsvæðisins, Fjölbrautaskólanum í Ármúla auk sérfræðinga frá Landlæknisembættinu og Landspítala háskólasjúkrahúsi.

Símennt

Framvegis er aðili að Símennt, samtökum fræðslu- og símenntunarmiðstöðva á Íslandi. Rétt til aðildar að samtökunum eiga svæðisbundnar fræðslu- og símenntunarmiðstöðvar á Íslandi sem sinna símenntun og öðrum verkefnum skv. samningum við félags- og vinnumarkaðsráðneytið. Á vegum Símenntar eru haldnir árlegir vor- og haustfundir þar sem starfsfólk símenntunarmiðstöðvanna ber saman bækur sínar. Símennt stendur vörð um hagsmuni símenntunarmiðstöðvanna og námsmanna þeirra. Stöðvarnar sem eiga aðild að Símennt eru 11 talsins.

Leikn

Leikn er sameiginlegur vettvangur aðila í fullorðinsfræðslu á landinu og málsvari þeirra gagnvart stjórnvöldum. Tilgangur samtakanna er að efla fræðslu fullorðinna á Íslandi. Framvegis á aðild að samtökunum og situr Vigdís Ásmundsdóttir framkvæmdastjóri Framvegis í stjórn Leiknar sem gjaldkeri. Meginstarfsemi samtakanna er að stuðla að virkri umræðu um sí- og endurmenntun, auka upplýsingamiðlun og samskipti og samstarf milli fullorðinsfræðsluaðila og stjórnvalda annarsvegar og efla erlend samskipti á sviði fullorðinsfræðslu hinsvegar. Rétt til aðildar að samtökunum eiga fræðsluaðilar eða frjáls félagasamtök sem hafa það meginhlutverk að bjóða fræðslu fyrir fullorðna, starfa til almannaheilla á samfélagslegum grunni (nonprofit), eru sjálfstæðir rekstraraðilar og starfa utan hins formlega skólakerfis.



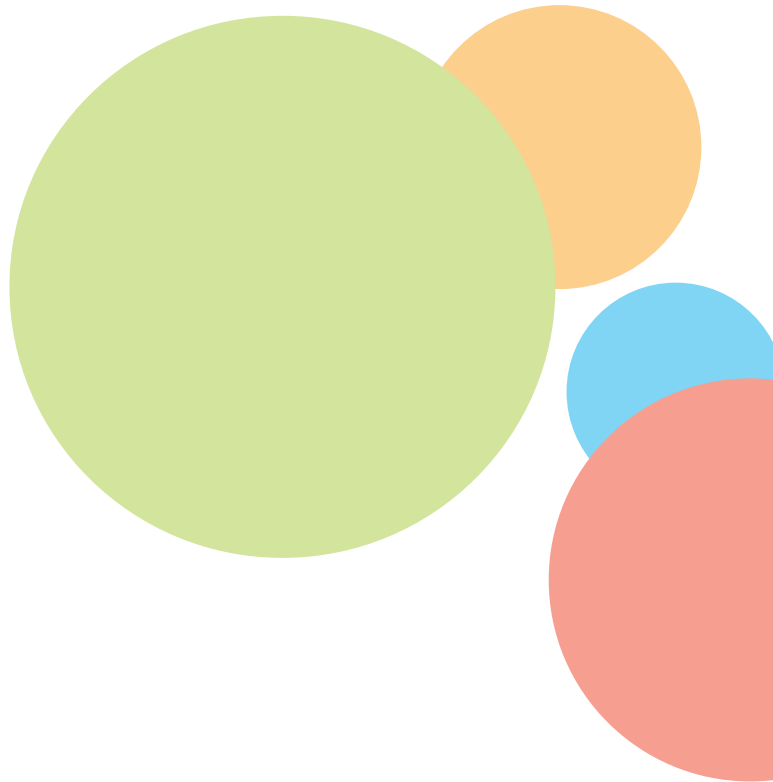
Fjarkennsla og stafræn þróun

Markmið Framvegis er að nýta áfram þá tækni-reynslu sem skapaðist í heimsfaraldrinum. Starfsfólk og leiðbeinendur héldu áfram að þróa vinnubrögð og stuðla að fjölpættum kennsluaðferðum til þess að mæta mismunandi þörfum námsmanna og mismunandi námsframboði. Með nýtingu tækninnar og þróun náms á stafrænu formi er starfsemi Framvegis ekki eins bundin landfræðilegum aðstæðum. Árvekni gagnvart fjölbreyttum þörfum einstaklinga og vinnumarkaðarins er lykillinn að framþróun náms á stafrænu formi.



Kynningar- og markaðsmál

Samfélagsleg ábyrgð er einn af þeim þáttum sem Framvegis hefur lagt áherslu á að sinna markvisst undanfarin ár og eru umhverfismál hluti af þeirri vinnu. Ábyrgðin felur í sér að draga úr pappírnotkun og að kynningarefni Framvegis sé á rafrænu formi. Námsframboð sérhvarrar annar er kynnt á vefsíðu miðstöðvarinnar ásamt annari þjónustu sem miðstöðin býður upp á. Auglýsing er birt á vefsíðu Sjúkraliðafélagsins fyrir hverja önn í samvinnu við félagið til þess að kynna þau námskeið sem gerð eru fyrir sjúkraliða og Gott að vita námskeiðin, sem unnin eru í samvinnu við Sameyki, eru birt í blaði stéttarfélagsins í upphafi annar og á heimasíðu félagsins. Auglýsingar voru birtar í fréttablöðum Sameykis en einnig var birt auglýsing aftan á vaktadagbók Sjúkraliðafélags Íslands eins og undanfarin ár. Gerður var samningur við Aldeilis auglýsingastofu um hönnun á fjölnota auglýsingaefni og áætlun um birtingar á samfélagsmiðlum miðstöðvarinnar. Framvegis birti kynningarefni og fréttir af starfinu á Facebook síðu og á Instagram síðu miðstöðvarinnar. Framvegis tók einnig þátt í þeim viðburðum sem þykja henta til að nálgast markhóp framhaldsfræðslunnar hverju sinni sem og aðra markhópa miðstöðvarinnar.



Ársreikningur 2023

FRAMVEGIS

● ● ● ● Miðstöð símenntunar

Rekstrarreikningur ársins 2023

	Skýr.	2023	2022
Rekstrartekjur			
Tekjur		<u>174.464.155</u>	<u>168.663.276</u>
		<u>174.464.155</u>	<u>168.663.276</u>
Rekstrargjöld			
Námskeiða- og kennslukostnaður		50.484.752	64.833.484
Laun og launatengd gjöld		59.282.048	54.046.846
Húsnæðiskostnaður	13	16.556.028	14.612.601
Annar rekstrarkostnaður		15.719.555	13.448.459
Afskriftir	10	<u>2.285.507</u>	<u>1.922.836</u>
		<u>144.327.890</u>	<u>148.864.226</u>
Rekstrarafkoma fyrir fjármagnsliði		30.136.265	19.799.050
Fjármunatekjur og (fjármagnsgjöld)	7	<u>4.973.253</u>	<u>794.798</u>
Afkoma ársins		35.109.518	<u><u>20.593.848</u></u>

Efnahagsreikningur 31. desember 2023

Eignir	Skýr	2023	2022
Fastafjármunir	10		
Varanlegir rekstrarfjármunir:			
Áhöld og tæki		9.425.019	7.636.927
Hugbúnaður		751.345	939.181
Varanlegir rekstrarfjármunir alls		<u>10.176.364</u>	<u>8.576.108</u>
Fjáreignir	13		
Leigutrygging		2.600.000	2.600.000
Fjáreignir alls		<u>2.600.000</u>	<u>2.600.000</u>
Fastafjármunir alls		<u>12.776.364</u>	<u>11.176.108</u>
Veltufjármunir			
Viðskiptakröfur	5	14.201.258	15.483.221
Aðrar skammtímakröfur		1.106.631	0
Handbært fé	9	126.931.244	89.392.019
Veltufjármunir alls		<u>142.239.133</u>	<u>104.875.240</u>
Eignir samtals		<u>155.015.497</u>	<u>116.051.348</u>

Eigið fé og skuldir 31. desember 2023

Eigið fé og skuldir	Skýr	2023	2022
Eigið fé	11		
Hlutfé		5.202.000	5.202.000
Lögbundinn varasjóður		1.300.500	1.300.500
Óráðstafað eigið fé		135.896.765	100.787.247
Eigið fé alls		<u>142.399.265</u>	<u>107.289.747</u>
Skammtímaskuldir			
Viðskiptaskuldir	12	4.583.969	2.109.711
Fyrirfram innheimtar tekjur		2.268.871	0
Ógreidd laun og launatengd gjöld		5.763.392	6.651.890
Skammtímaskuldir alls		<u>12.616.232</u>	<u>8.761.601</u>
Eigið fé og skuldir samtals		<u>155.015.497</u>	<u>116.051.348</u>

Sjóðstreymi ársins 2023

	Skýr	2023	2022
Rekstrarhreyfingar			
Hagnaður ársins		35.109.518	20.593.848
Rekstrarliðir sem hafa ekki áhrif á fjárstreymi:			
Afskriftir	10	2.285.507	1.922.836
Veltufé frá rekstri		<u>37.395.025</u>	<u>22.516.684</u>
Breytingar á rekstartengdum eignum og skuldum:			
Skammtímakröfur, lækkun (hækkun)		175.332	(6.804.553)
Skammtímaskuldir, (lækkun) hækkun		3.854.631	(8.710.218)
		<u>4.029.963</u>	<u>(15.514.771)</u>
Handbært fé frá rekstri		<u>41.424.988</u>	<u>7.001.913</u>
Fjárfestingahreyfingar			
Kaupverð fastafjármuna	10	(3.885.763)	(1.536.831)
		<u>(3.885.763)</u>	<u>(1.536.831)</u>
Breyting á handbæru fé	9	<u>37.539.225</u>	<u>5.465.082</u>
Handbært fé í byrjun tímabils		89.392.019	83.926.937
Handbært fé í árslok		<u>126.931.244</u>	<u>89.392.019</u>